

---

# Evaluaciones de impacto y la importancia de la calidad de la investigación

*Gabriela Pérez Yarahuán, Karla Pinel* CLEAR LAC - CIDE

---

## Evaluaciones de impacto y la toma de decisiones

En el transcurso de las últimas tres décadas, la legitimidad de la política pública ha estado asociada, cada vez con mayor fuerza, al uso de evidencia. En un mundo con gran capacidad de generación de información y de procesamiento de datos, y con los avances metodológicos en las ciencias sociales, se genera una demanda natural por incrementar la racionalidad en la toma de decisiones.

El concepto de política pública basada en evidencia no alude sólo a utilizar información disponible sobre el problema público que busca solucionar. Esta concepción de política pública tiene como fundamento utilizar la investigación científica rigurosa para diseñar e implementar programas o acciones que han demostrado tener resultados. Las evaluaciones de impacto juegan un rol importante en este esquema de formulación de políticas públicas y consisten en evaluar los cambios en variables de bienestar (como ingreso, años de escolaridad, esperanza

de vida, entre otras) que se puedan atribuir a la intervención específica del programa o política pública. De esta forma, el principal objetivo de una evaluación de impacto es identificar (si existe) una relación causal entre la intervención y el resultado.

Diversos actores gubernamentales, de la sociedad civil y del ámbito internacional, promueven y financian la investigación en evaluación con el propósito de contar con más y mejor evidencia para la toma de decisiones de programas y políticas públicas. Las organizaciones financieras internacionales son actores que han promovido con mayor énfasis la conducción de evaluaciones de impacto.

Al tener metas de gran amplitud (aliviar la pobreza, mejorar la salud de poblaciones vulnerables, entre otras), estos organismos se enfrentan a enormes desafíos en cuanto a recursos restringidos. Las evaluaciones son de interés tanto para los financiadores como para los destinatarios de la ayuda. Por una parte, los países receptores desean establecer programas efectivos para lograr su propio

desarrollo, mientras que los organismos multilaterales pueden mostrar resultados que justifican su existencia. Así, ambas partes deben de estar interesadas en la evaluación de sus acciones con el fin de darle un mejor uso a los recursos.

## La importancia de la calidad de la investigación

Hoy en día es innegable que las evaluaciones son fuentes de evidencia para los formuladores de política; sin embargo, el proceso de diseño, elección de metodología y su implementación determinan la calidad del conocimiento generado. Tanto el sector académico como instituciones y agencias promotoras de desarrollo hacen hincapié en el uso de metodologías cada vez más rigurosas que generen evidencia útil para la toma de decisiones, llevando a un creciente interés en la valoración de la calidad de las evaluaciones de impacto. Diversos organismos internacionales han formulado criterios a considerar al llevar a cabo evaluaciones. Por ejemplo, la Organización para la Cooperación y el Desarrollo Económicos (OECD) argumenta que la utilidad de la evidencia obtenida de una evaluación está sujeta a la manera en la que se lleva a cabo la investigación. Así, a través del Comité de Asistencia al Desarrollo (DAC), emitió cinco principios a seguir para determinar la calidad de una evaluación en su documento *DAC Criteria for Evaluating Development Assistance, Factsheet* (2000):

- **Relevancia:** considera el grado en que la ayuda se acopla a las prioridades de política pública para el grupo destinatario y los hacedores de política.

- **Efectividad:** mide el grado en el que la intervención alcanza sus objetivos.
- **Eficiencia:** analiza la relación entre los inputs (recursos destinados) y outputs (resultados de la intervención).
- **Impacto:** mide el cambio positivo o negativo producido por la intervención.
- **Sostenibilidad:** analiza la autosostenibilidad financiera del proyecto, considerando si los beneficios de la intervención continúan después del retiro de financiamiento.<sup>1</sup>

A su vez, Stecklov y Weinreb (2010) del Banco Interamericano de Desarrollo (BID) consideran que una investigación relevante, con un objetivo claro, diseñada adecuadamente, con metodología rigurosa y datos apropiados, genera resultados de gran utilidad para la mejora de programas y políticas públicas.

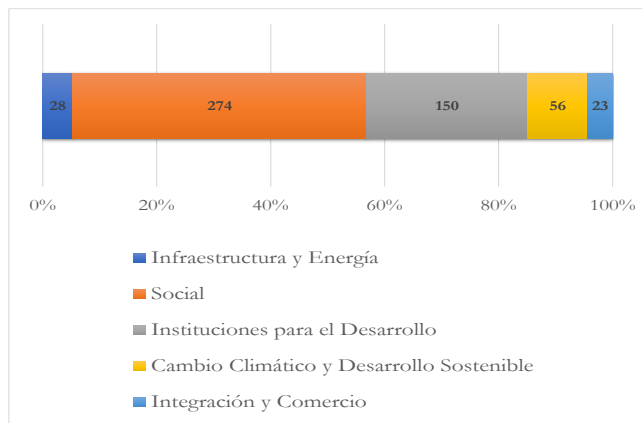
Existe hoy un gran número de evaluaciones que presentan debilidades importantes, y esto afecta la calidad de las decisiones de políticas públicas. Si bien existe la necesidad de contar con estándares en la evaluación de un proyecto, conducir evaluaciones que los cumplan a cabalidad conlleva una serie de retos. Por ello, analizar la calidad de las evaluaciones es fundamental para que la evidencia generada sea de utilidad en el proceso de toma de decisiones. En este contexto, el centro CLEAR-LAC realizó un análisis de calidad a un conjunto de evaluaciones de impacto llevadas a cabo por el BID.

<sup>1</sup>Este criterio es de gran importancia al considerar proyectos que inician mediante donaciones de organismos internacionales multilaterales, pero que deben de poder mantenerse por sí mismos en un largo plazo. A su vez, no necesariamente aplica para proyectos sociales financiados por el gobierno.

## Las evaluaciones de impacto del BID

El BID es una de las instituciones multilaterales más importantes en América Latina y el Caribe. Su meta es propiciar el desarrollo al impulsar mejoras en educación, salud e infraestructura, y promover la reducción de pobreza y desigualdad de la región de manera sostenible. Parte de su compromiso consiste en medir el impacto y resultados de sus proyectos, por lo que se crea la Oficina de Evaluación y Supervisión (OVE) en 1999 con el fin de realizar evaluaciones de manera autónoma de todos los servicios del BID en forma de estrategias, programas, políticas, entre otros.<sup>2</sup>

**Figura 1:** *Evaluaciones de impacto por sectores*



Entre los años 2006 y 2016, el BID propuso 531 evaluaciones de impacto que fueron financiadas por la propia institución o por cooperación técnica entre países. La Figura

<sup>2</sup> Para más información respecto a la *Oficina de Evaluación y Supervisión* (2017), revisar el siguiente link: [www.iadb.org/evaluacion](http://www.iadb.org/evaluacion)

1 recopila la proporción de las evaluaciones por sector.<sup>3</sup>

El Centro para el Aprendizaje en Evaluación y Resultados (CLEAR LAC) fue contratado por la Oficina de Evaluación y Supervisión (OVE) para realizar una valoración de la calidad de las evaluaciones de impacto del BID.<sup>4</sup> Para ello, investigadores especialistas en evaluaciones de impacto revisaron una muestra representativa de 159 evaluaciones, y cada una fue revisada por 2 o más expertos. La Figura 2 muestra los criterios utilizados para realizar la valoración de la calidad de las evaluaciones de impacto.

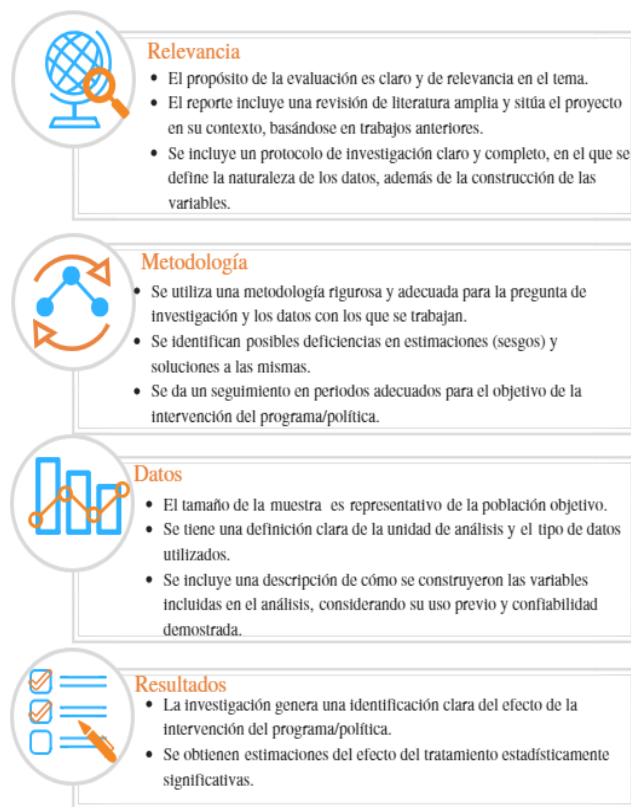
## Ejemplos de evaluaciones bien calificadas

En el análisis realizado a las evaluaciones de impacto del BID, se encontraron características en común entre las mejores calificadas para cada uno de los criterios considerados. Una de estas evaluaciones fue llevada a cabo por las investigadoras Claudia Martínez y Marcela Peticará, y consistió en analizar el efecto del *Programa 4 a 7*, una red de cuidado infantil creada en Chile en el año 2011 que amplía el horario escolar en educación básica en tres horas (de 16 a 19 horas) sobre la participación laboral, horas trabajadas y salarios de madres de familia

<sup>3</sup>Para mayor información *Acerca del BID* (2018), visitar la siguiente página: <https://www.iadb.org/es/acerca-del-bid/como-estamos-organizados>

<sup>4</sup>El reporte completo “Las Evaluaciones de Impacto del BID: Producción, Uso e Influencia” (2017) se encuentra disponible en el siguiente link: <https://publications.iadb.org/bitstream/handle/11319/8568/Las-Evaluaciones-de-Impacto-del-BID-Produccion-Uso-e-Influencia.PDF?sequence=9&isAllowed=y>

**Figura 2:** *Criterios para el análisis de calidad de las evaluaciones*



con niños en edad escolar.<sup>5</sup> Al igual que en el resto de países latinoamericanos, la participación laboral y empleabilidad de las madres de niños en edades de escuela primaria es significativamente distinta a la de sus contrapartes masculinos, siendo una dimensión importante a considerar al implementar políticas públicas que busquen incidir en la igualdad de género. Así, este programa tiene como objetivo impactar de forma positiva la inserción de las mujeres responsables de

<sup>5</sup> Este programa es impulsado por el Servicio Nacional de la Mujer (SERNAM) en Chile. Para mayor información sobre el Programa 4 a 7 (2017) visitar la siguiente página: <https://www.chileatiende.gob.cl/fichas/12255-programa-4-a-7>

cuidar de sus hijos en el mercado laboral.

Para participar en el programa, las madres interesadas tuvieron que llenar una aplicación y cumplir con el requisito de tener hijos en edades entre 6 y 13 años que asistieran a un establecimiento educacional. Luego del cierre de recepción de aplicaciones, los cupos disponibles se asignaron de forma aleatoria. Esta asignación le permitió a las investigadoras realizar un experimento aleatorio controlado, en el que un total de 1,137 madres conformaron el grupo de tratamiento y 973 el grupo de control. Para asegurar la calidad de la asignación, se llevó a cabo una evaluación de procesos a finales del 2012 en la que se recopiló información cuantitativa y cualitativa sobre la implementación del programa. Los principales resultados de la evaluación arrojan que el programa tiene un impacto positivo en la participación laboral y empleo de las mujeres de un 7 % y 5 % respectivamente, mientras que no se encontró un impacto en el ingreso laboral. Debido a la calidad de la investigación, esta fue publicada en el *Journal of Development Economics* bajo el nombre “Childcare effects on maternal employment: Evidence from Chile”<sup>6</sup>.

Otra investigación de calidad consistió en evaluar los efectos de la educación parental sobre el desarrollo cognitivo de los niños. Existe mucha literatura que demuestra que la niñez temprana es un periodo crítico para el pleno desarrollo cerebral, y la exposición de los niños a prácticas de educación temprana conlleva a mejoras en sus resultados académicos y, a largo plazo, en el mercado laboral. Esta intervención fue llevada a cabo en Jamaica, Antigua y Santa Lucía, países o estados en los que una gran parte de su

<sup>6</sup> Martínez A. y Peticará (2017)

población es pobre, de modo que se tenía como objetivo analizar los resultados de la estimulación temprana incluso en situaciones riesgosas de pobreza. Así, los médicos y científicos sociales que llevaron a cabo la evaluación desarrollaron un paquete de entrenamiento parental en forma de videos y folletos que se integró en las visitas de salud primarias de los niños recién nacidos, de modo que no representaba ningún costo para los padres de familia. Los videos cortos cubrieron distintos temas, entre ellos cómo hablarle a los niños, el uso de la hora del baño para jugar y aprender, elaboración de juguetes simples, juegos y rompecabezas, mostraban a madres haciendo los comportamientos que se deseaban alentar en los padres de familia. Las visitas a los centros se dieron a los 3, 6, 9, 12 y 18 meses de edad de los niños, de modo que los temas se discutieron en diversas ocasiones.

Para analizar la relación causal de interés, se realizó un estudio aleatorio controlado en el que un total de 20 centros de salud (10 en Jamaica, 5 en Santa Lucía y 5 en Antigua) fueron asignados aleatoriamente en grupos de tratamiento y control. Esta selección de países tomó en cuenta el factor de disposición a participar, la estructura del sistema primario de salud y las tasas de inmunización (que reflejan el uso de los servicios de salud en niños de temprana edad) .<sup>7</sup> Para medir los efectos de la intervención en los niños, se recopilaron variables desarrollo cognitivo, vocabulario desarrollo de la motora fina, la escala de Griffith de coordinación de

manos y ojos, y crecimiento. En el caso de las madres, se registraron medidas de síntomas de depresión maternal y de conocimiento de crianza.

Los resultados principales de la evaluación muestran que la intervención tuvo un impacto positivo en el desarrollo cognitivo de los niños, con un efecto tratamiento significativo de 3.09 puntos porcentuales, mientras que no hubo efectos significativos en las escala de Griffith. En cuanto a las madres, se encontró un mayor conocimiento de crianza en las madres que formaron parte del grupo de tratamiento. Esta investigación fue publicada en la revista académica *Pediatrics* bajo el nombre “Integrating a Parenting Intervention With Routine Primary Health Care: A Cluster Randomized Trial”.<sup>8</sup>

## Conclusiones

En el análisis realizado por CLEAR LAC se encontró que de 2006 a 2016, la calidad de las evaluaciones del BID ha incrementado pero hay una variación considerable. Una proporción importante de las evaluaciones no cumple con criterios satisfactorios de calidad, de acuerdo con los parámetros establecidos en la valoración.

Finalmente, es importante señalar que uno de los factores que afecta la influencia o el uso de las evaluaciones es su calidad. Por ello, es necesario que las organizaciones que promueven o financian evaluaciones contemplen e implementen mecanismos para la selección estratégica de intervenciones a evaluar y mecanismos de control de calidad. De esta manera se puede contribuir a que el esfuerzo que conlleva la realización de evaluaciones pueda

<sup>7</sup>Debido a que la asignación aleatoria a los grupos de tratamiento y control fue a nivel de centro de salud y no de individuo, el ensayo aleatorio se denomina estudio aleatorio controlado por conglomerados (clusters). Para mayor información sobre el tema, revisar el trabajo de Puffer y cols. (2005)

<sup>8</sup>Chang y cols. (2015)

ser provechosa para la toma de decisiones hacia políticas públicas efectivas.

## Referencias

*Acerca del bid.* (2018). Descargado 2018-05-30, de <https://www.iadb.org/es/acerca-del-bid/como-estamos-organizados>

Chang, S., Grantham-McGregor, S., Powell, C., Vera-Hernández, M., Lopez-Boo, F., Baker-Henningham, H., y Walker, S. (2015). Integrating a parenting intervention with routine primary health care: a cluster randomized trial. *Pediatrics*, 136, 272-280. Descargado de <http://pediatrics.aappublications.org/content/pediatrics/early/2015/06/30/peds.2015-0119.full.pdf>

*DAC Criteria for Evaluating Development Assistance, Factsheet* (Inf. Téc.). (2000). OECD, Paris. Descargado de <http://www.oecd.org/dac/evaluation/49756382.pdf>

Las Evaluaciones de Impacto del BID: Producción, Uso e Influencia. (2017). *Evaluación Corporativa*. Descargado de <https://publications.iadb.org/bitstream/handle/11319/8568/Las-Evaluaciones-de-Impacto-del-BID-Produccion-Us-e-Influencia.PDF?sequence=9&isAllowed=y>

Martínez A., C., y Perticará, M. (2017). Childcare effects on maternal employment: Evidence from Chile. *Journal of Development Economics*, 126(C), 127-137. Descargado de <https://www.sciencedirect.com/science/article/pii/S0304387817300019>

[www.sciencedirect.com/science/article/pii/S0304387817300019](https://www.sciencedirect.com/science/article/pii/S0304387817300019)

*Oficina de evaluación y supervisión.* (2017). Descargado 2018-05-30, de [www.iadb.org/evaluacion](http://www.iadb.org/evaluacion)

*Programa 4 a 7.* (2017). Descargado 2018-05-30, de <https://www.chileatiende.gob.cl/fichas/12255-programa-4-a-7>

Puffer, S., Torgerson, D., y Watson, J. (2005). Cluster randomized controlled trials. *J Eval Clin Pract*, 11(5), 479-48. Descargado de <https://www.ncbi.nlm.nih.gov/pubmed/161645899>

Stecklov, G., y Weinreb, A. (2010). Improving the Quality of Data and Impact-Evaluation Studies in Developing Countries. *Technical Notes No. IDB-TN-123*. Descargado de <https://ideas.repec.org/a/ucp/jpolec/v91y1983i3p401-19.html>